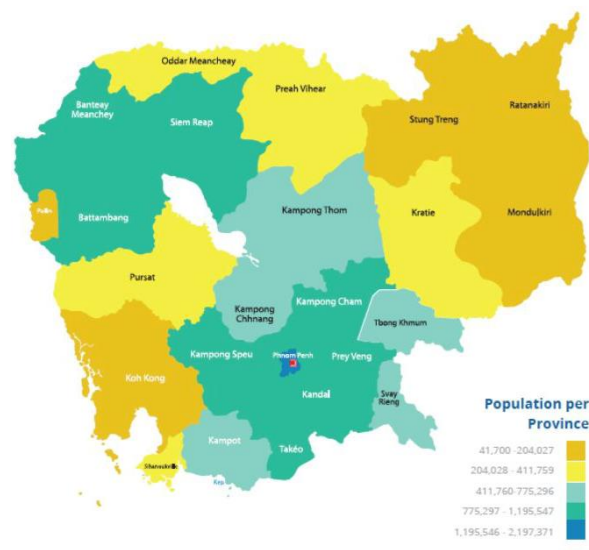


# របាយការណ៍ទិន្នន័យ ថ្នាក់ជាតិ



កាលបរិច្ឆេទ: ឆ្នាំ ២០១៩



Total population <b>16</b> Million <sup>1</sup>	Rural population (75.5%) <b>12</b> Million
Rural Households <b>2.6</b> Million	Average HH size <b>4.6</b> persons

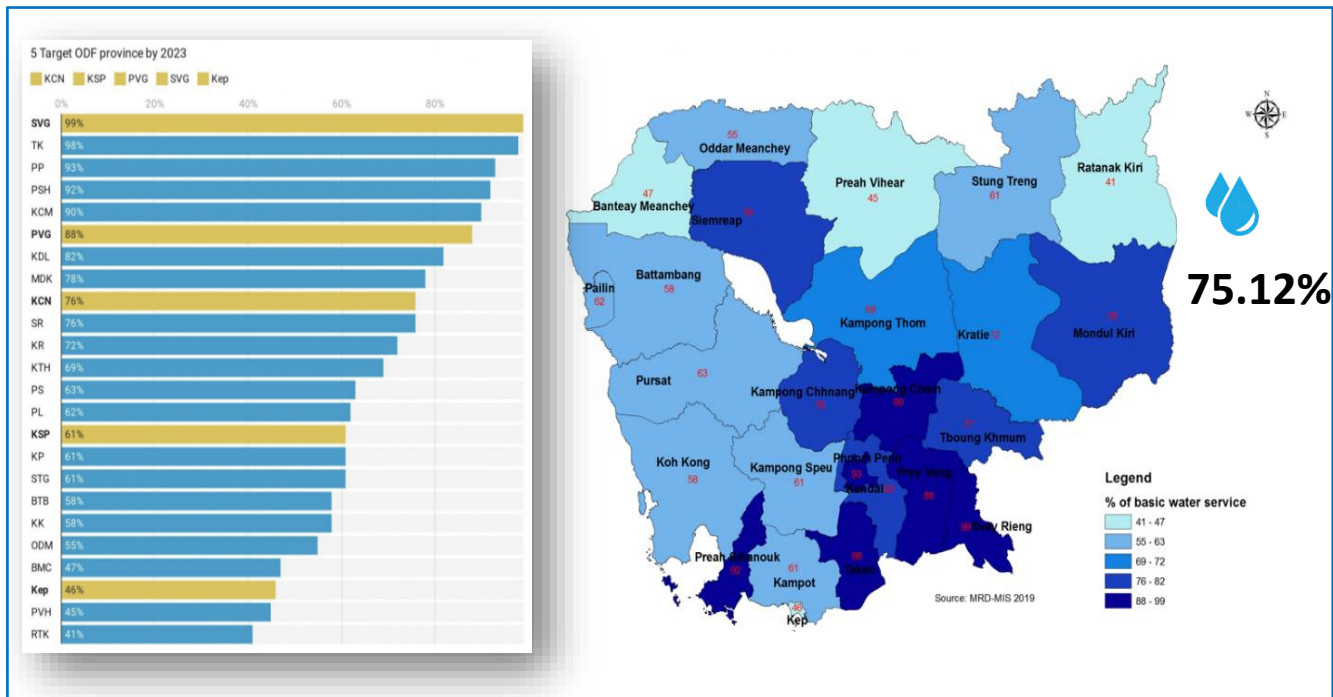
ប្រភព៖ Cambodia Country Profile, World Bank Group

## សេចក្តីផ្តើម

ឯកសារនេះ ផ្តល់នូវគោលគំនិតដ៏សាមញ្ញនៃព័ត៌មានសំខាន់ៗអំពីទឹកស្អាត និងអនាម័យ (WASH) សម្រាប់ប្រើជាទិន្នន័យសង្ខេបរបស់ថ្នាក់ជាតិ និងរាជធានី ខេត្តទាំង២៥ ក្នុងវិស័យ WASH ។ ទិន្នន័យនេះត្រូវបានប្រមូលជាផ្នែកមួយនៃគម្រោងប្រព័ន្ធគ្រប់គ្រងទិន្នន័យ (MIS) ដែលមានគោលបំណងប្រមូលផ្តុំរៀបចំឯកសារ និងទំនាក់ទំនងព័ត៌មានសម្រាប់ប្រព័ន្ធផ្គត់ផ្គង់ទឹកស្អាត និងអនាម័យជនបទ នៃប្រទេសកម្ពុជា។ ទិន្នន័យត្រូវបានរៀបចំប្រមូលដោយមន្ទីរអភិវឌ្ឍន៍ជនបទរាជធានី ខេត្តទាំង ២៥ ដោយមានការសហការជាមួយមន្ត្រីថ្នាក់ខេត្ត ស្រុក ឃុំ និងភូមិ និងចងក្រងដោយក្រុមការងារ MIS ថ្នាក់ជាតិសម្រាប់ការបាយការណ៍ទិន្នន័យកម្រិតជាតិដែលប្រើក្នុងឆ្នាំ ២០១៩-២០២០។ ទិន្នន័យមួយចំនួនក៏ត្រូវបាន ប្រមូលដោយមានប្រភពមកពីស្ថាប័នពាក់ព័ន្ធផ្សេងៗ ដូចជា មន្ទីរផែនការ មន្ទីរសុខាភិបាល និង មន្ទីរអប់រំ យុវជន និងកីឡា ។ ទិន្នន័យគោលសំខាន់ៗនឹងបង្ហាញជាលម្អិតនៅខាងក្រោមនេះផងដែរ។

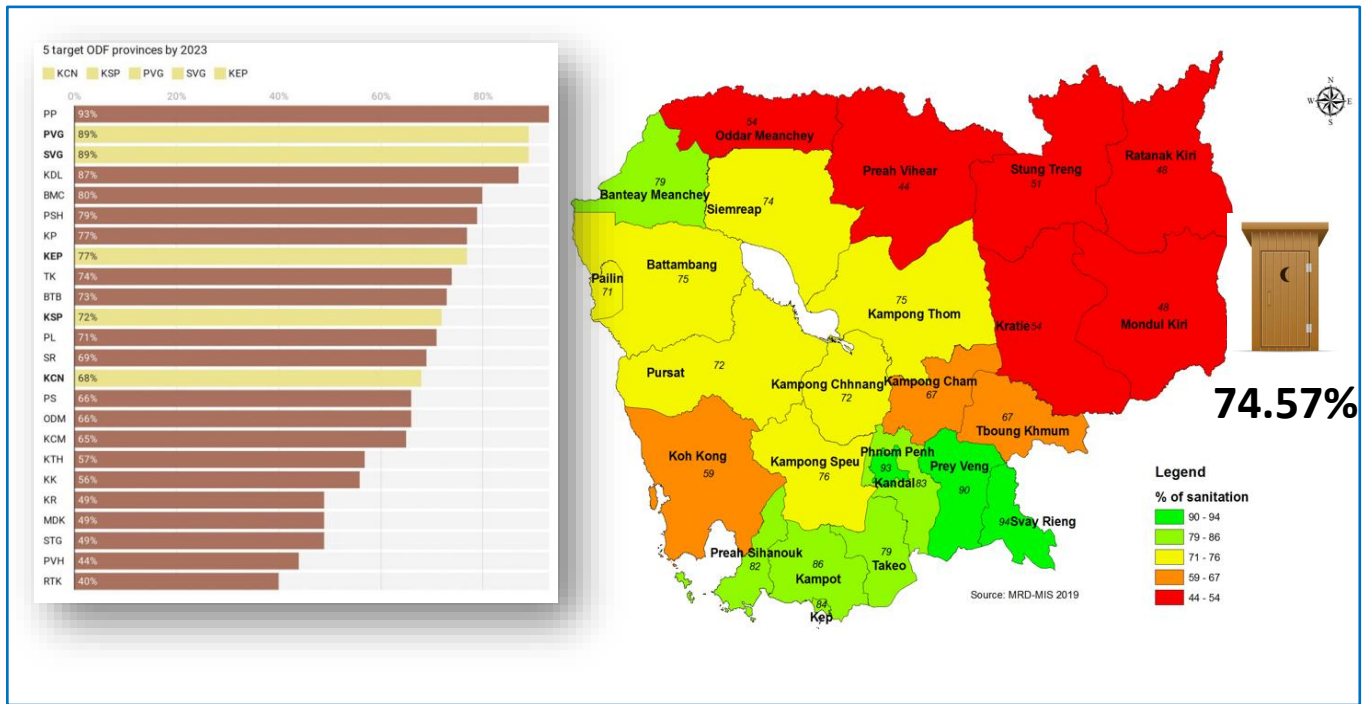
## ការផ្គត់ផ្គង់ទឹកស្អាត និងអនាម័យតាមគ្រួសារ

រូបភាពខាងក្រោមបង្ហាញអំពី អត្រាគ្របដណ្តប់ទឹកស្អាតកម្រិតមូលដ្ឋានក្នុងរាជធានី ខេត្តទាំង២៥ ក្នុងប្រទេសកម្ពុជា។ យោងទៅលើទិន្នន័យប្រមូលបានពីមន្ទីរអភិវឌ្ឍន៍ជនបទរាជធានី ខេត្តទាំង ២៥ ក្នុងឆ្នាំ២០១៩ អត្រាទឹកស្អាតកម្រិតមូលដ្ឋានមានសន្ទុះដល់ ៧៥% នាឆ្នាំ២០១៩ បើប្រៀបធៀបនឹងទិន្នន័យដើមគ្រានាឆ្នាំ ២០១៧ មានអត្រាគ្របដណ្តប់ ៥៨%។ យើងសង្កេតឃើញថាអត្រាទឹកក្នុងរាជធានី ខេត្តទាំង ២៥មានការប្រែប្រួលពីចន្លោះ ៤១% ដល់ ៩៩% ដែលក្នុងនោះខេត្តស្វាយរៀងមានអត្រាទឹកខ្ពស់ជាងគេ ស្របពេលដែលខេត្តរតនៈគីរី មានអត្រាទឹកទាបគួរឲ្យព្រួយបារម្ភនៅឡើយ។



### រូបភាពទី ១: អត្រាគ្របដណ្តប់សេវាផ្គត់ផ្គង់ទឹកស្អាតកម្រិតមូលដ្ឋាន

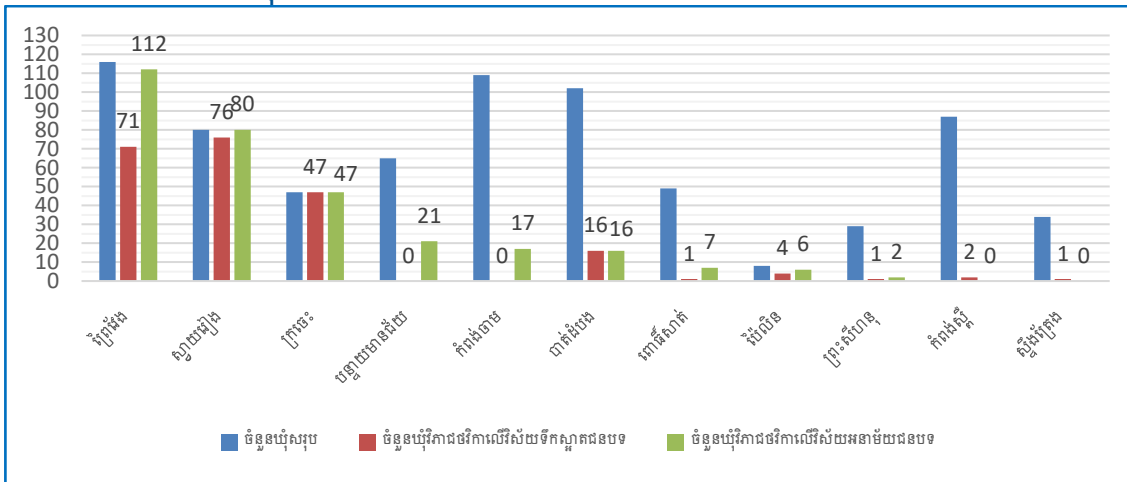
បន្ថែមលើសពីនេះ ខេត្តគោលដៅ ODF ខេត្ត ទាំង ៥ រួមមានខេត្តស្វាយរៀង ព្រៃវែង កំពង់ឆ្នាំង កំពង់ស្ពឺ និងកែប ក៏មានអត្រាទឹកកម្រិតមូលដ្ឋានល្អគួរអោយសំគាល់ផងដែរ ដែលមានលំដាប់រៀងគ្នាពីខ្ពស់បំផុតក្នុងខេត្តស្វាយរៀង ៩៩% ព្រៃវែង ៨៨% កំពង់ឆ្នាំង ៧៦% កំពង់ស្ពឺ ៦១% និងកែប ៤៦%។ ការកើនឡើងនូវអត្រាទឹកនាប៉ុន្មានឆ្នាំចុងក្រោយនេះ បានបង្ហាញពីការខិតខំប្រឹងប្រែងរបស់មន្ត្រីជំនាញទឹកស្អាតក្នុងការជំរុញឲ្យមានការសាងសង់ដូចជាអណ្តូង ស្រះសហគមន៍ ប្រព័ន្ធចែកចាយទឹកតាមបណ្តាញបំពង់ខ្នាតតូចសហគមន៍ ស្ថានីយផលិតទឹកសហគមន៍ អាងត្រងទឹកភ្លៀង ពាងយក្ស និងធុងចម្រោះ។ល។ និងការណែនាំការប្រើប្រាស់ទឹកមានសុវត្ថិភាពក្នុងសហគមន៍យ៉ាងផុសផុល ក៏ដូចជាការចូលរួមសហការពីដៃគូអភិវឌ្ឍន៍ដើម្បីការងារអាចសម្រេចបានតាមគោលដៅគ្រោងទុកនាឆ្នាំ ២០២៣ ទទួលបានអត្រាគ្របដណ្តប់ទឹកកម្រិតមូលដ្ឋានទូទាំងប្រទេស ៩០%និង ១០០% នាឆ្នាំ ២០២៥។



**រូបភាពទី ២: អត្រាគ្របដណ្តប់សេវាអនាម័យកម្រិតមូលដ្ឋាន**

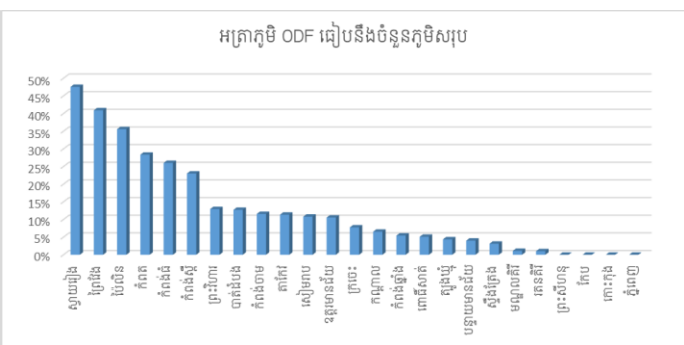
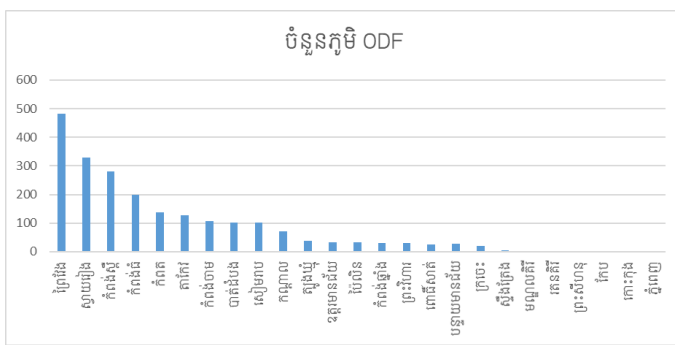
រូបភាពទី ២ ខាងលើបង្ហាញថា អត្រាគ្របដណ្តប់សេវាអនាម័យកម្រិតមូលដ្ឋានរបស់ប្រទេសកម្ពុជាមានចំនួន ៧៥.៥៧%។ ផែនទីដែលបង្ហាញខាងលើបានកំណត់ការប្រែប្រួលតាមរយៈពេលវេលានៃអត្រាអនាម័យក្នុងខេត្តនីមួយៗចន្លោះពី ៤០% ទៅដល់ ៩៣%។ យោងទៅលើទិន្នន័យ ភ្នំពេញជារាជធានីដែលទទួលបានអត្រាអនាម័យខ្ពស់ជាងគេដែលមានអត្រា ៩៣% ហើយបន្តជាលំដាប់ដោយខេត្តស្វាយរៀងនិងព្រៃវែងក្នុងអត្រា ៨៩%។ អត្រាអនាម័យខ្ពស់នៅរាជធានីខេត្តទាំងនេះ បានឆ្លុះបញ្ចាំងពីកម្រិតជីវភាព ការយល់ដឹង និងកិច្ចខិតខំប្រឹងប្រែងរបស់រាជធានីខេត្តក្នុងការបំផុសការយល់ដឹងដល់ប្រជាជនពីអនាម័យ និងការសាងសង់បង្គន់ ក៏ដូចជាការបេដ្ឋាចិត្តខ្ពស់ពីថ្នាក់ដឹកនាំរាជធានីខេត្ត និងមន្ត្រីជំនាញក្នុងការអនុវត្តការងារលើកកម្ពស់អនាម័យ និងការគៀងគរថវិកាពីដៃគូសហការនានា។ បន្ថែមលើសពីនេះ យើងសង្កេតឃើញថាអត្រាអនាម័យនៅក្នុងខេត្តគោលដៅ ODF ខេត្ត ទាំង ៥ ( ស្វាយរៀង ព្រៃវែង កែប កំពង់ស្ពឺ កំពង់ឆ្នាំង ) មានអត្រាខ្ពស់រៀងគ្នាពី ៦៨% ដល់ ៨៩% គួរអោយកត់សំគាល់។ ម្យ៉ាងវិញទៀត យើងក៏គួរយកចិត្តទុកដាក់បន្ថែមទៀតដែរលើខេត្តដែលមានអត្រាអនាម័យទាបក្រោម ៥០% រួមមានខេត្តក្រចេះ មណ្ឌលគីរី ស្ទឹងត្រែង ព្រះវិហារ និងតនគីរី ដែលជាខេត្តភូមិភាគសំបូរព្រៃនិងភ្នំផ្តល់ឱកាសដល់ការបន្លោបង់ពាសវាលពាសកាល ប្រជាជននៅមានការយល់ដឹងទាប និង មានបញ្ហាតំបន់បរិស្ថានប្រឈមច្រើន។

## ការវិភាជថវិកានៅក្នុងថវិកាឃុំ និង ភូមិODF



រូបភាពទី ៣: ចំនួនឃុំដែលបានវិភាជថវិកាលើការងារទឹកស្អាត និងអនាម័យ

រូបភាពខាងលើបានបង្ហាញអំពីចំនួនឃុំដែលបានវិភាជថវិកាលើការងារទឹកស្អាត និងអនាម័យជនបទសម្រាប់ទិន្នន័យឆ្នាំ ២០១៩។ យោងទៅលើរូបភាពខាងលើបានបញ្ជាក់ថា ការវិភាជថវិកាតាមខេត្តនីមួយៗ នៅមានកម្រិតនៅឡើយ។ ម៉្យាងវិញទៀត ថវិកាឃុំមួយចំនួនបានវិភាជច្រើនសម្រាប់ការងារលើកម្ពស់អនាម័យ ស្របពេលថវិកាទឹកនៅមានកម្រិតទាបខ្លាំងគួរព្រួយបារម្ភ។ យើងឃើញថាមានតែខេត្តចំនួន ១១ ប៉ុណ្ណោះដែលបានវិភាជថវិកា ហើយក្នុងនោះផងដែរខេត្តស្វាយរៀងបានអនុវត្តបានយ៉ាងល្អសម្រាប់ការវិភាជទៅលើទាំងការងារទឹកស្អាត (៧៦ ឃុំ) និងអនាម័យ (៨០ ឃុំ) ស្របពេលដែលខេត្តព្រៃវែងអាចវិភាជថវិកាបានយ៉ាងច្រើនលើអនាម័យ (១១២ ឃុំ) ធៀបនឹងការវិភាជទៅលើការងារទឹកបានចំនួន ៧១ ឃុំ។ ខេត្តក្រចេះបានអនុវត្តបាន វិភាជទៅលើទាំងការងារទឹកស្អាត (៤៧ឃុំ) និងអនាម័យ (៤៧ឃុំ)។ បន្ថែមពីលើនេះ ខេត្តមួយចំនួនទៀត រួមមានខេត្ត បន្ទាយមានជ័យ បាត់ដំបង កំពង់ចាម ប៉ៃលិន ពោធិ៍សាត់ ព្រះសីហនុ និង កំពង់ស្ពឺគឺបានវិភាជលើការងារទឹកស្អាត និងអនាម័យជនបទ បានក្រោម ៤០ ឃុំផងដែរ។ កញ្ចប់ថវិកាលើការងារ WASH នៅតែមានតិចតួចបើប្រៀបធៀបនឹងឆ្នាំមុនៗ ហើយថវិកានេះពិបាកនឹងព្រែកអោយដាច់ពីសេវាសង្គម ដោយហេតុនេះហើយវាធ្វើអោយមានការពិបាកក្នុងការរាយការណ៍ផងដែរ។



រូបភាពទី ៤: ចំនួនភូមិដែលបញ្ឈប់ការបន្ទោបង់ពាសវាលពាសកាល (ODF)

រូបភាពទី ៤ បានបញ្ជាក់អំពីអត្រាភូមិដែលបានឈប់បន្ទោបង់ពាសវាលពាសកាល (ODF) ក្នុងប្រទេសកម្ពុជា។ តាមរយៈទិន្នន័យប្រមូលក្នុងឆ្នាំ ២០១៩ ខាងលើបានបង្ហាញថាមាន ភូមិ ODF ចំនួនសរុប ២១៥៨ ភូមិទូទាំងប្រទេស លើចំនួនភូមិសរុប

ទាំងអស់ ១៤៤៣៦ ភូមិ។ ស្របពេលដែលព្រៃវែងទទួលបានភូមិ ODF ចំនួន ៤៨២ ភូមិ ខេត្តស្វាយរៀងទទួលបាន ៣២៨ ភូមិ និងខេត្តបាត់ដំបងចំនួន ១០២ ភូមិ។ ខេត្តដែលមានភូមិ ODF គួរអោយកត់សំគាល់ មានដូចជាខេត្តកំពង់ស្ពឺ ២៨០ ភូមិ ODF កំពង់ធំ ១៩២ ភូមិ ODF កំពត ១៣៨ ភូមិ ODF តាកែវ ១២៧ ភូមិ ODF កំពង់ចាម ១០៦ ភូមិ ODF និង សៀមរាប ១០១ ភូមិ ODF ។ យ៉ាងណាក៏ដោយ យើងត្រូវការពេល និងកិច្ចខិតខំប្រឹងប្រែងខ្លាំងបន្ថែមទៀតក្នុងការជំរុញ និងបំផុសការយល់ដឹង ក៏ដូចជាបន្តផ្តល់ជាបដិភាគការសាងសង់បង្គន់សម្រាប់ជនក្រីក្រ និងស្វែងរកបច្ចេកទេសសមស្របសម្រាប់តំបន់ប្រឈម និង ធននឹងការបំបែរអាកាសធាតុដើម្បីសម្រេចអោយបានតាមទិសដៅ ១២៧០០ ភូមិ ODF នាឆ្នាំ២០២៣ ។

អត្រាជោគជ័យនៃភូមិ ODF ធៀបនឹងភូមិបានអនុវត្តកម្មវិធី CLTS ទូទាំងរាជធានីខេត្ត នៅមានកម្រិតទាបនៅឡើយគឺប្រមាណ ៣២%។ ខេត្តដែលលេចធ្លោជាងគេលើសកំរិត មធ្យមភាគគឺមានក្នុងតារាងខាងស្តាំ។ ខេត្តនៅជួរមាត់សមុទ្រ និងខេត្តនៅភូមិភាគ ឥសាននៅមានអត្រាជោគជ័យទាបគួរអោយព្រួយបារម្ភ។ អត្រាជោគជ័យខ្ពស់ ឬទាប របស់ខេត្តមួយចំនួនគឺវាស្ថិតទៅលើការប្តេជ្ញាចិត្តខ្ពស់របស់ថ្នាក់ដឹកនាំតំបន់និងមន្ត្រី ជំនាញ ការគាំទ្រពីដៃគូ និងកត្តាភូមិសាស្ត្រ។

ខេត្ត	អត្រាជោគជ័យ
បន្ទាយមានជ័យ	93.3%
កំពង់ធំ	88.1%
កំពត	71.3%
ព្រៃវែង	69.5%
ស្វាយរៀង	53.2%
ព្រះវិហារ	50.8%
កំពង់ឆ្នាំង	50.8%
ប៉ៃលិន	40%
បាត់ដំបង	35.4%

# ទិន្នន័យថ្នាក់ជាតិ

សូចនាករ	ការពន្យល់បន្ថែម	ប្រភេទប្រជុំ	ចំនួន (Number)		
			ជំនួញ	មនុស្ស	ថវិកា
			Frequency	People	Budget
ប្រជុំសម្របសម្រួលអន្តរស៊ីវិល ក្នុងឆ្នាំ ២០១៩ # Intersectoral coordination meetings (1.2)	រាល់ការប្រជុំដែលមានការចូលរួមពីស្ថាប័នស៊ីវិលផ្សេងៗក្រៅពីស៊ីវិល ទឹកស្អាត និងអនាម័យ ដូចជា អប់រំ សុខាភិបាល ឧស្សាហកម្ម សេដ្ឋកិច្ច.....	ប្រជុំក្រុមការងារបញ្ជាក់ទស (TWG) ប្រជុំការងារទឹកស្អាត និងអនាម័យនៅតាមសាលា (WinS) ប្រជុំការងារទឹកស្អាត និងអនាម័យនៅតាមមណ្ឌលសុខភាព (WASH in HCFS) ប្រជុំការងារទឹកស្អាតអនាម័យជាមួយអាហារូបត្ថម្ភ (NUT)	N/D N/D N/D N/D		
ប្រជុំសម្របសម្រួលស៊ីវិល ក្នុងឆ្នាំ ២០១៩ # Sectoral coordination meetings/ learning events (1.3)	រាល់ការប្រជុំដែលមាន សមភាព ពិភាក្សារៀងការងារអនាម័យ និងទឹកស្អាត	ប្រជុំ លេខាធិការដ្ឋានក្រុមបញ្ជាក់ទស (TWS-S/SWGs) ប្រជុំ អនុក្រុមអនាម័យជនបទ (RuSH) ប្រជុំ អនុក្រុមទឹកស្អាតជនបទ (RWS) ប្រជុំ ស្តីអំពី ទឹកស្អាត និងអនាម័យក្នុងតំបន់ប្រឈម (SCE) ប្រជុំ ស្តីអំពី ការគ្រប់គ្រងកាកសំណល់លាមក (FSM) ប្រជុំ ក្រុមការងារទឹកស្អាត និងអនាម័យ (WatSan)	N/D 4 N/D N/D N/D 12		
ការសាងសង់សម្រាប់ការបង្រៀនក្រសួងអភិវឌ្ឍន៍ជនបទ ដែលទទួលបានការងារទឹកស្អាតនិងអនាម័យ # MRD staff members responsible for RWSSH completed training/learning based on CDP with participation of at least 30% female (1.7)		ចំនួន មន្ត្រីនៅក្រសួងអភិវឌ្ឍន៍ជនបទ ដែលទទួលបានការងារទឹកស្អាតនិងអនាម័យ បានបញ្ចប់ក្របខណ្ឌ <b>កំប៉ិច ក្នុងផែនការកំសាន្តសមត្ថភាព</b>		N/D	
គោលការណ៍ណែនាំថ្នាក់ជាតិដែលបានបង្កើតក្នុងឆ្នាំ២០១៩ # National technical guidelines developed and endorsed (1.9)	Endorsed Guidelines on ODF plus (including child and animal faeces) FSM, SCE, MHM promotion; pro-poor principles for RWS	គោលការណ៍ណែនាំថ្នាក់ជាតិ ដែលបានបង្កើត និង អនុម័ត ចេញអោយប្រើប្រាស់ <b>បញ្ជាក់ឈ្មោះគោលការណ៍ទាំងនោះនៅខាង ក្រោម</b>			
		គោលការណ៍ណែនាំថ្នាក់ជាតិស្តីអំពី ឧបត្ថម្ភជនជនជនក្រីក្រ	NO		
		គោលការណ៍ណែនាំថ្នាក់ជាតិស្តីអំពី ការគ្រប់គ្រងកាកសំណល់លាមក (FSM)	NO		
		គោលការណ៍ណែនាំថ្នាក់ជាតិស្តីអំពី ទឹកស្អាត និងអនាម័យក្នុងតំបន់ប្រឈម (SCE)	YES		
		គោលការណ៍ណែនាំថ្នាក់ជាតិស្តីអំពី ការគ្រប់គ្រងរដូវវស្សាស្រូវ ឬ កុមារី (MHM)	NO		
			NO		
លិខិតបទដ្ឋានស្តីអំពីការផ្តល់ទឹកស្អាតដែលបានបង្កើតក្នុងឆ្នាំ២០១៩ # Regulations established (eg related to Private Sector engagement in community water supply schemes) issued (1.10)	ប្រព័ន្ធលើកបាយទឹកសហគមន៍ ស្ថានីយផលិតទឹកដំបូលសហគមន៍ បទដ្ឋានខ្ពង់ស្ពានសហគមន៍	ចំនួន លិខិតបទដ្ឋាន (ឯកសារតិចៗ) ទាក់ទងការផ្តល់ទឹកស្អាតសហគមន៍ (ផែនការផ្តល់ទឹកស្អាត ដែលធ្វើឡើងជាមួយស៊ីវិលឯកជន) <b>បញ្ជាក់ឈ្មោះ ទាំងនោះនៅខាង ក្រោម</b>			
		គោលការណ៍ណែនាំថ្នាក់ជាតិ ស្តីពី គុណភាពទឹកផឹកជនបទ (NRDWQG)	YES		
		គោលការណ៍ណែនាំថ្នាក់ជាតិ ស្តីពី ផែនការទឹកសុវត្ថិភាពជនបទ (WSP)	NO		
		គោលការណ៍ណែនាំថ្នាក់ជាតិ ស្តីពីការបន្ត និងការទុកដាក់ទឹកស្អាតសុវត្ថិភាពតាមគ្រួសារ(HWTS)	YES		
		គោលការណ៍ណែនាំថ្នាក់ជាតិ ស្តីពីឧបត្ថម្ភជនសម្រាប់ការផ្តល់ទឹកស្អាតដល់គ្រួសារក្រីក្រនៅតំបន់ជនបទ	NO		
ថវិកាប្រចាំឆ្នាំសម្រាប់គម្រោងអនាម័យនិងទឹកស្អាត % Annual increase of MRD budget for RWS (1.11) % Annual increase of MRD budget for RSH (1.12)	ថវិកាប្រចាំឆ្នាំសម្រាប់គម្រោងអភិវឌ្ឍន៍ជនបទ	ថវិកាប្រចាំឆ្នាំសម្រាប់គម្រោងអនាម័យឆ្នាំ២០១៨ (រៀល) ថវិកាប្រចាំឆ្នាំសម្រាប់គម្រោងអនាម័យឆ្នាំ២០១៩ (រៀល) ថវិកាប្រចាំឆ្នាំសម្រាប់គម្រោងទឹកស្អាតឆ្នាំ២០១៨ (រៀល) ថវិកាប្រចាំឆ្នាំសម្រាប់គម្រោងទឹកស្អាតឆ្នាំ២០១៩ (រៀល)			4,473,600,000Riel 3,451,700,000Riel 4,891,000,000Riel 5,891,000,000Riel

# ទិន្នន័យថ្នាក់ខេត្ត

ល.រ	ឈ្មោះ	ស្ថានភាព	ផែនការសកម្មភាពជាតិ				សមិទ្ធផលសរុប តាមខេត្ត ២០១៩																							
			ចំណុចដើម	ចំណុចដាច់	ចំណុចដើម	ចំណុចដាច់	កម្ពុជា	កំពង់ចាម	កំពង់ឆ្នាំង	កំពង់ធំ	កំពង់ស្ពឺ	កំពត	កែប	កោះកុង	ក្រចេះ	តាកែវ	ត្បូងឃ្មុំ	បន្ទាយមានជ័យ	បាត់ដំបង	ប៉ៃលិន	ពោធិ៍សាត់	ព្រះវិហារ	ព្រះសីហនុ	ព្រៃវែង	ព្រះវិហារ	មណ្ឌលគីរី	រតនគិរី	សៀមរាប	ស្ទឹងត្រែង	ស្វាយរៀង
	ចំនួនស្រុកសរុប				198	11	10	8	8	8	2	7	6	10	7	9	14	2	7	8	4	13	12	5	9	12	5	8	5	
	ចំនួនឃុំសរុប				1,646	127	109	70	81	87	5	29	47	100	64	65	102	8	49	51	29	116	105	21	50	100	34	80	24	
	ចំនួនភូមិសរុប				14,408	1010	916	569	767	1379	488	18	119	258	1119	873	670	810	90	511	232	111	1149	953	92	243	909	128	690	304
I	ចំនួនខេត្តប្រជុំក្រុមការងារបច្ចេកទេសថ្នាក់ខេត្ត (PWG) យ៉ាងហោចណាស់៣ដងក្នុង១ឆ្នាំ	0	25	25	10	3	4	2	4	3	4	0	2	2	2	3	0	1	4	2	2	0	2	0	1	3	3	1	3	0
I	ចំនួនឃុំវិភាជន៍លើវិស័យទឹកស្អាតជនបទ	405	1400	605	219	0	0	0	0	2	0	0	0	47	0	0	0	16	4	1	0	1	71	0	0	0	0	1	76	0
I	ចំនួនឃុំវិភាជន៍លើវិស័យអនាម័យជនបទ	407	1400	607	308	0	17	0	0	0	0	0	47	0	0	21	16	6	7	0	2	112	0	0	0	0	0	80	0	
I	មន្ទីរកំរិតជនបទ មានផែនការគ្រៀមបង្កើនឆ្លើយតបសង្គ្រោះបន្ទាន់លើវិស័យទឹកស្អាត និងអនាម័យជនបទ ដែលអនុវត្តដោយថ្នាក់ខេត្ត		16	6	16	1	0	0	1	1	1	0	1	1	0	1	1	1	1	1	0	0	1	1	0	1	0	0	0	0
I	ចំនួនស្រុកទទួលបានការផ្ទេរមុខងារ ការងារផ្គត់ផ្គង់ទឹកស្អាតជនបទ	32	87	43	45	11	0	3	0	2	4	0	0	0	3	0	0	2	7	0	0	0	8	5	0	0	0	0	0	
I	ចំនួនស្រុកទទួលបានការផ្ទេរមុខងារ ការងារអនាម័យជនបទ	15	40	20	33	11	0	3	0	7	0	0	0	10	7	0	0	2	7	0	1	0	8	5	0	0	0	0	0	
II	ចំនួនប្រព័ន្ធចែកចាយទឹកតាមធុរកិច្ច គ្រប់គ្រងដោយសហគមន៍		770	43	454	1	0	9	0	74	15	0	1	6	2	0	108	1	3	26	27	1	0	2	12	42	8	0	7	
II	ចំនួនឃុំដែលអនុវត្តផែនការសុវត្ថិភាពទឹក	28	500	100	100	0	0	2	0		4	0	0	6	0	0	2	0	1	0	3	9	30	0	1	6	0	0	0	
II	ចំនួនមណ្ឌលសុខភាពសរុប				1214	98	88	42	53	55	76	5	12	30	78	68	66	72	6	51	29	15	108	39	11	25	92	14	44	37
II	ចំនួនមណ្ឌលសុខភាពដែលមានប្រភពទឹកកម្រិតមូលដ្ឋាន				1214	98	88	42	45	55	76	5	12	30	78	68	66	72	5	51	29	15	108	39	11	25	92	12	44	37
II	%មណ្ឌលសុខភាពដែលមានប្រភពទឹកកម្រិតមូលដ្ឋាន	93%	100%	93%	100%	100%	100%	100%	85%	100%	100%	100%	100%	100%	100%	100%	100%	83%	100%	100%	100%	100%	84%	100%	100%	100%	86%	100%	100%	
II	ចំនួនសាលារៀនសរុប (រាប់តាំង មធ្យម បឋម អនុ និង វិទ្យាល័យ )				11593	843	791	478	796	586	608	28	239	418	505	1137	745	1092	59	537	391	167	1013	407	126	303	1098	209	482	446
II	% សាលារៀនទទួលបានប្រភពទឹកកម្រិតមូលដ្ឋាន				វិភាគ ទិន្នន័យពី E M IS	39%	80%	79%	78%	100%	100%	100%	39%	77%	60%	90%	46%	70%	51%	37%	90%	89%	100%	84%	70%	49.83%	95%	68%	73%	67%
II	ចំនួនស្រុកមានបានប្រមូលទិន្នន័យទាក់ទងនឹងប្រភពទឹកកម្រិតមូលដ្ឋាន	0	191	ប្រព័ន្ធប្រមូល និងវិភាគ ទិន្នន័យបាន	75	11	0	8	0	8	0	0	0	6	10	3	1	3	0	7	8	2	13	12	5	0	11	1	2	0
III	ចំនួនភូមិ CLTS				6155	0	0	61	217	1031	167	18	17	212	683	764	26	289	63	323	59	27	675	0	39	151	303	68	423	
III	ចំនួនភូមិ ODF	1789	12700	3421	2854	339	106	96	119	420	151	0	0	20	361	40	23	103	32	40	30	0	470	0	0	26	118	0	328	32
III	ចំនួនឃុំ ODF	72	600	151	128	12	2	4	9	17	23	0	0	0	7	0	0	9	0	1	1	0	10	0	0	1	3	0	29	0
III	ចំនួនស្រុក ODF	2	30	6	8	0	0	0	0	1	1	0	0	0	0	0	0	0	0	0	0	0	0	0	0	0	0	0	2	0
III	ចំនួនស្រុកមានអ្នកផ្គត់ផ្គង់សម្ភារៈអនាម័យ និងសេវាតម្លើង	174	197	179	180	11	10	8	8	8	8	0	7	6	8	0	0	14	0	6	1	0	13	12	5	0	12	3	6	5
III	ចំនួនស្រុកមានអ្នកផ្គត់ផ្គង់សម្ភារៈអនាម័យមិនសម្រាប់តំបន់ប្រឈម និងសេវាតម្លើង				125	11	10	3	8	8	0	0	1	6	8	0	0	14	0	0	0	0	13	12	5	0	12	3	6	5
III	ចំនួនស្រុកមានអ្នកផ្គត់ផ្គង់សម្ភារៈអនាម័យសម្រាប់តំបន់ប្រឈម និងសេវាតម្លើង				55	0	10	5	0	0	8	0	6	0	8	0	0	1	0	0	0	0	12	5	0	0	0	0	0	0
III	ចំនួនមណ្ឌលសុខភាពដែលមានបង្គន់កែលម្អផ្ទាល់ខ្លួន				1169	98	88	42	45	55	76	5	12	30	78	68	66	72	6	51	29	15	108	39	11	25	92	14	44	
III	%មណ្ឌលសុខភាពដែលមានបង្គន់កែលម្អផ្ទាល់ខ្លួន	39.30%	100%	69%	96%	100%	100%	100%	85%	100%	100%	100%	100%	100%	100%	100%	100%	100%	100%	100%	100%	100%	100%	100%	100%	100%	80%	100%	100%	
III	% សាលារៀនដែលមានបង្គន់កែលម្អផ្ទាល់ខ្លួន និងកន្លែងលាងសម្អាតដៃ				វិភាគ ទិន្នន័យពី E M IS	100%	97%	74%	67%	100%	100%	60.71%	76%	77%	90%	80%	61%	70%	39%	90%	95%	47%	100%	91%	40%	49.83%	100%	77%	100%	67%
IV	ចំនួនឃុំដែលលើកកម្ពស់ សកម្មភាពគ្រប់គ្រងរដ្ឋបាលស្រ្តី ឬ កុមារី	N/A	600	100	142	12	0	0	0	0	0	0	3	0	0	1	22	0	47	0	4	0	0	0	8	0	0	45	0	

## ចំណុចខ្លាំង

- មានសមត្ថភាពល្អប្រសើរតាមតម្រូវការ និងភាពចាំបាច់
- មានកិច្ចសហប្រតិបត្តិការល្អជាមួយក្រុម និងភាពជាដៃគូ
- កើនភាពជាម្ចាស់លើការគ្រប់គ្រងប្រព័ន្ធទិន្នន័យក្នុងរាជធានី ខេត្ត
- អង្គការ និងដៃគូអភិវឌ្ឍន៍ដែលជាសមាជិកក្រុមការងារ បានផ្តល់ធាតុចូលផ្នែកបច្ចេកទេសជាច្រើនដល់ប្រព័ន្ធ MIS ដើម្បីកែសម្រួលគំរូឯកសារ ពិនិត្យ និងវិភាគទិន្នន័យ
- មានសមាជិកចម្រុះក្នុងក្រុមដែលមានជំនាញខុសៗគ្នា និងមកពីអង្គភាពផ្សេងៗ បានផ្តល់បទពិសោធន៍ និងគំនិតសម្បូរបែប

## បញ្ហា និង ការប្រឈម

- ការវិភាជន៍ថវិកាក្នុងផែនការវិនិយោគស្រុក ឃុំ សម្រាប់ការងារការផ្គត់ផ្គង់ទឹក ការសំអាត និងអនាម័យ នៅមានកម្រិតទាបនៅឡើយ និងពិបាករាយការណ៍ ដោយសារពិបាកព្រែកអោយដាច់ចេញពីសេវាសង្គម។
- បញ្ហាផ្នែកបច្ចេកទេស និង ធនធានមនុស្ស – សមត្ថភាពក្នុងការពិនិត្យតាមដាន និងវាយតម្លៃ (ការគ្រប់គ្រងមូលដ្ឋានទិន្នន័យ និងការបង្ហាញជារូបភាព) និងការរាយការណ៍ ដោយការបង្ហាញទិន្នន័យជារូបភាព ធ្វើឡើងដោយ NGO ដែលជាសមាជិក MIS។
- ឧបសគ្គផ្នែកហិរញ្ញវត្ថុ ៖ ថវិកាបានពីផ្នែកទាំងស្រុងលើការរៀបចំគម្រោងយូរអង្វែង ហើយមានការទាមទារនូវមូលនិធិ/គ្រឿងលើកទឹកចិត្តជាច្រើនសម្រាប់ការប្រមូលទិន្នន័យ ។
- ការចូលរួមប្រជុំមិនទៀងទាត់ របស់ក្រុមការងារបច្ចេកទេសការផ្គត់ផ្គង់ទឹក ការសំអាត និងអនាម័យមួយចំនួន។
- មន្ទីរអភិវឌ្ឍន៍ជនបទមួយចំនួនគ្មានកំណត់ត្រាផ្ទៃក្នុង ៖ ទិន្នន័យមិនពេញលេញ។

## សេចក្តីសន្និដ្ឋាន

ជារួម ការគ្រប់គ្រងប្រព័ន្ធទិន្នន័យនេះបានផ្តល់ឱកាសឲ្យស្រួល និងមន្ទីរអភិវឌ្ឍន៍ជនបទមានភាពជាម្ចាស់ក្នុងការគ្រប់គ្រងពិនិត្យមើល និងចងក្រងនូវទិន្នន័យដែលប្រមូលបានជារបាយការណ៍រួមមួយសម្រាប់ជាផ្នែកទាំងមូលរបស់វិស័យ។ ទិន្នន័យនេះជាកត្តាសំខាន់លើកិច្ចខិតខំប្រឹងប្រែងប្តេជ្ញាចិត្តរបស់ថ្នាក់ដឹកនាំ និងមន្ត្រីជំនាញក្នុងការចុះអនុវត្តន៍ដើម្បីជំរុញបាននូវការសាងសង់បង្គន់ ផឹកទឹកស្អាត និងលាងដៃនឹងសាប៊ូ ហើយក៏អាចប្រើប្រាស់បានក្នុងការកំណត់នូវយុទ្ធសាស្ត្រផែនការអនុវត្តន៍ថ្មីមួយដើម្បីសំដៅធ្វើយ៉ាងណាសម្រេចតាមទិសដៅរបស់ប្រទេសកម្ពុជាដែលកំណត់យកឆ្នាំ ២០២៥ ប្រជាជនទូទាំងប្រទេសនឹងទទួលបានអត្រាគ្របដណ្តប់អនាម័យ និងទឹកស្អាតសម្រាប់ផឹក និងប្រើប្រាស់បាន ១០០%។

ពីអ្នករៀបរៀង និងទំនាក់ទំនង: ក្រុមការងារ MIS ថ្នាក់ជាតិ : email: [mis@mrd.gov.kh](mailto:mis@mrd.gov.kh)

Website: <https://mis.mrd.gov.kh>

